

# Centronic MemoControl

## MC441-II

it

### Istruzioni per il montaggio e l'impiego

#### Trasmettitore portatile con funzione Memory

Informazioni importanti per:

- il montatore / • l'elettricista specializzato / • l'utilizzatore

Consegnare la presente documentazione a chi di competenza!

Le presenti istruzioni originali devono essere conservate con cura dall'utilizzatore.

4034 630 223 0e 08/03/2024

Becker-Antriebe GmbH  
Friedrich-Ebert-Straße 2-4  
35764 Sinn/Germany  
info@becker-antriebe.com  
www.becker-antriebe.com



**BECKER**  
for you. forever.

# Indice

In generale .....	3
Garanzia.....	3
Istruzioni di sicurezza .....	4
Utilizzo previsto.....	4
Spiegazione dei simboli e dei tasti .....	5
Spiegazione del funzionamento.....	6
Programmazione del comando radio .....	7
Montaggio del supporto a parete .....	8
Sostituzione della batteria.....	8
Pulizia .....	8
Smaltimento .....	9
Dati tecnici .....	9
Cosa fare, se...? .....	10
Dichiarazione di conformità UE semplificata .....	10



## In generale

Questo trasmettitore consente di gestire uno o più impianti di tapparelle e veneziane. Con questo trasmettitore è altresì possibile programmare un orario di commutazione per i comandi di SALITA e di DISCESA.

Questo apparecchio si distingue per la sua semplicità di utilizzo.

Attenersi alle presenti istruzioni per il montaggio e l'impiego durante l'installazione e la regolazione dell'apparecchio.

### Spiegazione dei pittogrammi

	<b>PRUDENZA</b>	PRUDENZA contraddistingue un pericolo che, se non evitato, può provocare lesioni fisiche.
	<b>ATTENZIONE</b>	ATTENZIONE contraddistingue le misure da adottare al fine di evitare danni alle cose.
		Suggerimenti per applicazioni e altre informazioni utili.

## Garanzia

Modifiche costruttive e installazioni improprie eseguite in contrasto alle presenti istruzioni e a ogni altra nostra indicazione possono provocare gravi lesioni al corpo e alla salute dell'utilizzatore, ad es. contusioni. Qualsiasi modifica potrà essere realizzata solo in seguito ad accordo con noi e previa nostra autorizzazione. Le nostre indicazioni, in particolare quelle contenute nelle presenti istruzioni per il montaggio e l'impiego, devono essere assolutamente rispettate.

Non è permessa nessuna ulteriore trasformazione dei prodotti contraria all'utilizzo per il quale il prodotto è stato espressamente concepito.

I fabbricanti dei prodotti finiti gli installatori devono verificare che durante l'utilizzo dei nostri prodotti siano osservate e rispettate tutte le necessarie disposizioni legali e delle autorità in merito alla fabbricazione del prodotto finito, alla sua installazione e all'assistenza dei clienti, in particolare le attuali norme in vigore sulla compatibilità elettromagnetica.

# Istruzioni di sicurezza

## Indicazioni generali

- Conservare le presenti istruzioni!
- Utilizzare solo in ambienti asciutti.
- Utilizzare solo parti originali non modificate del costruttore della centralina.
- Tenere i bambini lontano dai dispositivi di comando.
- Osservare le disposizioni nazionali in materia.
- Smaltire la batteria usata secondo le disposizioni vigenti. Sostituire la batteria solo con batterie dello stesso tipo (vedere Dati tecnici).



### Prudenza

- **Tenere le persone lontano dalla zona di movimento degli impianti.**
- **Se l'impianto viene controllato da uno o più trasmettitori, la zona di movimento dell'impianto deve essere visibile durante il funzionamento.**
- **L'apparecchio contiene piccole parti che potrebbero essere ingerite.**

## Utilizzo previsto

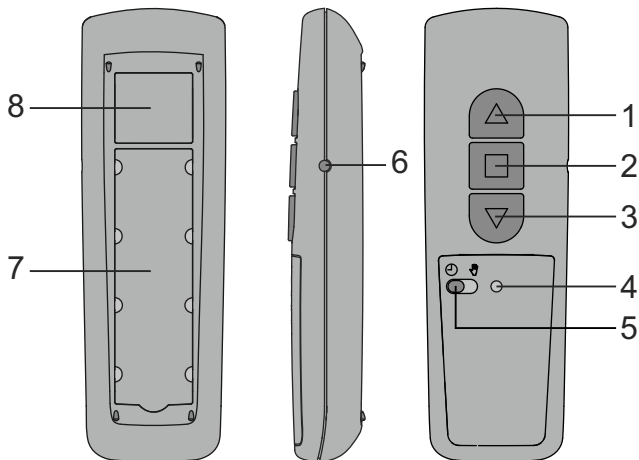
Il trasmettitore descritto nel presente manuale deve essere utilizzato esclusivamente in ambienti interni per il comando di operatori radio compatibili con Centronic e dispositivi di comando radio per impianti di tapparelle e veneziane.

- Tenere presente che gli impianti radio non possono essere utilizzati in aree caratterizzate da elevato rischio di interferenze (ad es. ospedali, aeroporti).
- Il comando a distanza è consentito solo per apparecchi e impianti laddove un'anomalia di funzionamento nel trasmettitore o nel ricevitore non crei pericolo per persone, animali o cose o tale rischio sia coperto da altri dispositivi di sicurezza.
- L'utente non è protetto da eventuali interferenze generate da altri impianti ricetrasmittenti (ad es. ricetrasmittenti che operano sulla stessa lunghezza d'onda).
- Collegare il ricevitore radio esclusivamente ad apparecchi e impianti autorizzati dal costruttore.

# i

- Assicurarsi che il comando non venga installato ed utilizzato nell'area di superfici metalliche o campi magnetici.
- Gli impianti radio che trasmettono sulla stessa frequenza possono determinare anomalie del ricevitore.
- Tenere presente che la portata del segnale radio è limitata dalla legislazione vigente e dai provvedimenti costruttivi.

## Spiegazione dei simboli e dei tasti



1. Tasto SALITA

2. Tasto STOP

3. Tasto DISCESA

4. Spia di controllo canale

5. Selettore a scorrimento

6. Tasto programmazione

7. Targhetta per l'identificazione dei comandi

8. Targhetta di identificazione

# Spiegazione del funzionamento

## Selettore a scorrimento

Ogni radiorecettore Centronic per tapparelle e veneziane può memorizzare le ore di commutazione per un comando di SALITA e di DISCESA. Nella modalità "☉" questo movimento viene eseguito ogni 24 ore. La posizione del selettore a scorrimento è irrilevante durante la programmazione dell'ora di commutazione. Eventuali ore di commutazione precedentemente memorizzate vengono sovrascritte.

## Programmazione dei tempi di discesa/salita

1. Se necessario, fare raggiungere alla tapparella o alla veneziana il finecorsa opposto.
2. Attendere l'ora impostata alla quale deve scattare il comando di movimento automatico.
3. Al momento desiderato premere il relativo tasto di direzione e tenerlo premuto fino a quando l'operatore, dopo circa 6 secondi, si arresta brevemente per poi riprendere la corsa fino a raggiungere il finecorsa.
4. Rilasciare il tasto di direzione.

Il ricevitore ha memorizzato l'ora in cui deve essere avvolto o svolto il telo. Procedere nello stesso modo per l'altra direzione di movimento.

Se il selettore a scorrimento è in posizione "☉" non viene eseguito alcun comando automatico. I tempi di discesa/salita memorizzati vengono mantenuti.

## Cancellazione dei tempi di discesa/salita



**Con la cancellazione vengono eliminati sempre entrambi i tempi di discesa/salita.**

Per cancellare i tempi di SALITA e DISCESA, premere per 10 secondi il tasto STOP. La conferma avviene con un "clac" dell'operatore oppure con un "sobbalzo" del telo.

I tempi di discesa/salita sono stati cancellati.

## Canale

Il canale di un trasmettitore può essere impostato in uno o più ricevitori. Il comando di un ricevitore è dato da un comando singolo, quello di più ricevitori è un comando di gruppo.

## Spia di controllo canale

Il segnale radio viene segnalato dall'accensione della spia di controllo canale. Se le batterie si stanno scaricando, la spia luminosa lampeggia durante l'invio. La trasmissione o la portata radio sono ridotte quando diminuisce la carica delle batterie. Se premendo il tasto, la spia luminosa smette di lampeggiare, significa che si deve provvedere alla sostituzione delle batterie.

# Programmazione del comando radio

## 1) Programmazione del trasmettitore master

### a) Predisporre il ricevitore in modalità di programmazione

**i** Osservare le istruzioni per il montaggio e l'impiego del ricevitore.

- Togliere l'alimentazione al ricevitore e alimentarlo nuovamente dopo 5 secondi.

oppure

- Premere il tasto di programmazione e/o l'interruttore radio del ricevitore.

Il ricevitore resta in modalità di programmazione per 3 minuti.

### b) Programmazione del trasmettitore master

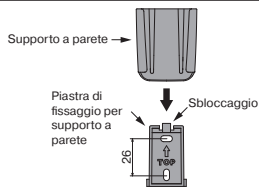
In modalità di programmazione, premere il tasto di programmazione del trasmettitore master fino a quando il ricevitore non conferma l'avvenuta programmazione.

La fase di programmazione è conclusa.

## 2) Programmazione di ulteriori trasmettitori

1. Premere il tasto di programmazione del trasmettitore master, fino a quando il ricevitore non emette un segnale di conferma.
2. Premere il tasto di programmazione del nuovo trasmettitore fino a quando il ricevitore non emette un segnale di conferma.
3. Premere quindi nuovamente il tasto di programmazione del nuovo trasmettitore da programmare.
4. Il ricevitore conferma l'avvenuta programmazione.

## Montaggio del supporto a parete

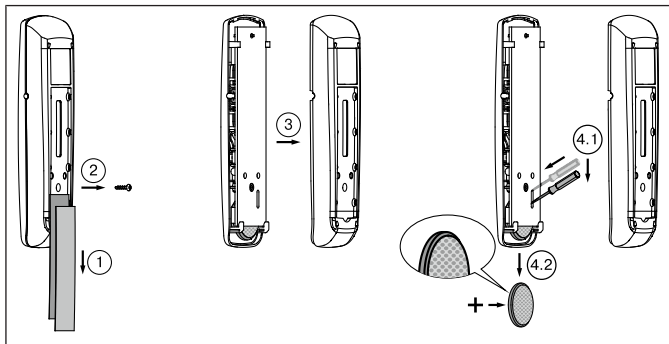


- Prima del montaggio del supporto nella posizione desiderata verificare il corretto funzionamento di trasmettitore e ricevitore.
- Fissare il supporto alla parete con le due viti fornite in dotazione.

## Sostituzione della batteria



Il tipo di batteria corrispondente è indicato nel capitolo "Dati tecnici".



## Pulizia

Pulire l'apparecchio solo con un panno idoneo. Non utilizzare detersivi che potrebbero danneggiare la superficie.



## Smaltimento



Il simbolo del bidone della spazzatura barrato sul prodotto indica che il dispositivo deve essere smaltito separatamente dai rifiuti domestici. Al termine della sua vita utile, questo prodotto deve essere consegnato separatamente presso un punto di raccolta per rifiuti di apparecchiature elettriche ed elettroniche.

Estrarre la/le batteria/e e non smaltirla/le nei normali rifiuti domestici, ma consegnarla/le presso gli appositi punti di smaltimento.

Il materiale di imballaggio deve essere smaltito a sua volta in modo appropriato.

## Dati tecnici

Tensione nominale	3 V CC
Tipo di batteria	CR 2430 Lithium
Indice di protezione	IP 20
Temperatura ambiente consentita	da -10 a +55°C
Massima potenza a radiofrequenza trasmessa	≤ 25 mW
Frequenza radio	868,3 MHz

La portata radio massima può raggiungere i 25 m all'interno e in prossimità di edifici e i 350 m in campo aperto.

## Cosa fare, se...?

Problema	Rimedio
L'operatore tubolare non funziona.	Inserire una batteria nuova.
	Posizionare correttamente la batteria.
	Ridurre la distanza dal ricevitore.
	Il trasmettitore non è stato programmato nel ricevitore. Programmare il trasmettitore.
L'operatore non funziona al ritmo di 24 ore.	Portare il selettore a scorrimento su "☉".
	Programmare gli orari di commutazione.
I tempi di discesa e salita divergono dalla programmazione.	Mancanza di corrente all'operatore. Riprogrammare nuovamente gli orari di commutazione.

## Dichiarazione di conformità UE semplificata

Becker-Antriebe GmbH dichiara che il presente impianto radio è conforme alla direttiva 2014/53/UE.

Il testo completo della dichiarazione di conformità UE è disponibile al seguente indirizzo internet:

[www.becker-antriebe.com/ce](http://www.becker-antriebe.com/ce)



Con riserva di modifiche tecniche.





**BECKER**  
for you. forever.